

Brugergrænsefladeramme

Beskrivelse af oplæg til brugergrænsefladeramme

Martin Dam Petersen, Alexandra Instituttet A/S
Mikkel Verner Nielsen, Alexandra Instituttet A/S

26.09.2000

1 BRUGERGRÆNSEFLADERAMMEN: ET KONKRET BRUGERGRÆNSEFLADEOPLÆG	1
2 BRUGERGRÆNSEFLADERAMMENS INDHOLD	2
2.1 UDDYBNING AF DE ENKELTE FUNKTIONALITETER I BRUGERGRÆNSEFLADEN	2
2.1.1 Søgning.....	3
2.1.2 Browsning; søgning ved valg af kategorier	4
2.1.3 Supplerende information i forbindelse med søgning og browsning.....	4
2.1.4 Global navigering.....	4
2.1.5 Lokal navigering.....	4
2.1.6 Hjælp	4
2.1.7 Information om fagportalen/projektet.....	4
2.1.8 Præsentation af søgesvar	5
2.1.9 Gennemgående grænsefladeelementer.....	5
3 HVORDAN ER BRUGERGRÆNSEFLADERAMMEN TÆNKT BRUGT?	5
4 BRUGERINVOLVERING I FORHOLD TIL BRUGERGRÆNSEFLADERAMMEN....	6

1 Brugergænsefladerammen: Et konkret brugergænsefladeoplæg

Et delmål for DEFBRUGs analyseforløb var at have et konkret designoplæg til fagportalerne og DEF portalen.

Defbrug havde opstillet følgende krav til en sådan brugergænseflade:

- Grænsefladen skulle give en ramme for ”fælles genkendelighed” af DEF portalen incl. fagportalerne samtidig med at der var plads til lokale variationer.
- Grænsefladen skulle opfylde kravene til handicaptilgængelighed. Et mål har været at have kun én grænseflade og at denne er handicaptilgængelig.
- Grænsefladen skulle være tilgængelig både i Internet Explorer og Netscape
- I forbindelse med analysen blev en kernefunktionalitet for en fagportal identificeret (se analysedokumentet, bilag 6). Rammen skulle synliggøre denne kernefunktionalitet.

Designet af rammen er foretaget med udgangspunkt i resultaterne fra brugeranalysen.

Brugergænsefladen tjener et dobbelt formål:

- Dels at opfylde ovenstående krav, og derved fungere som et helt konkret grænsefladeoplæg for fagportalerne.
- Dels i fremtiden at kunne fungere som udgangspunkt for videreudvikling og videre brugerinvolvering.

Grænsefladen er designet med udgangspunkt i det foregående analysearbejde. Slutbrugerevaluering af den konkrete brugergænsefladeramme giver mest mening ved evaluering/ usability study af en grænseflade som er implementeret ”ovenpå” faktiske data og som stiller reel funktionalitet til rådighed. Dette usability study forestår.

Brugergrænsefladerammen er tænkt som et "frit" oplæg til DEF portal og fagportal grænsefladerne, og kan derved fungere som udgangspunkt for de forskellige fagportalers brugergrænsefladegrupperes videre arbejde. Den konkrete grænseflade kan konstrueres med udgangspunkt i rammebeskrivelsen, designguiden, og gerne med kodegenbrug fra de HTML templates der er konstrueret (se afsnit 3 nedenfor).

I nærværende dokument redegøres for, hvad brugergrænsefladerammen består af og hvordan kernefunktionaliteten konsistent er indarbejdet. I det separate dokument 'Brugergrænsefladerammen – teknisk designguide' beskrives i detalje de enkelte elementer i koden såsom placering af grafik, farver, fonte, fontstørrelse osv. I afsnit 4 beskrives hvordan man oplagt kunne inddrage brugerne i en usability-test af en konkret grænseflade konstrueret på baggrund af "rammen".

I forbindelse med analysen er der foretaget tre mockup-implementeringer af rammen, som således giver et bud på hhv. DEF-portal, musik-portal og business-portal indenfor rammerne af brugergrænsefladerammen:

- DEF portal som giver integreret adgang til bl.a. fagportalerne ses på http://www.alexandra.dk/defbrug/def_analyse/index.html
- Musik fagportal: http://www.alexandra.dk/defbrug/def_analyse/musik/index.html
- Business fagportal: http://www.alexandra.dk/defbrug/def_analyse/business/index.html

Efter ønske fra DEF portalredaktørerne er der foretaget flgl. mockup-implementering:

- DEF portal med Vejviserindhold: <http://www.alexandra.dk/defbrug/def/index.html>

2 Brugergænsefladerammens indhold

I udformningen de tre mockups har vi lagt vægt på fælles genkendelighed, integrering af fagportalerne bl.a. således at andre fagportaler kan nås fra den enkelte fagportal (samsøgning sker via fælles DEFportal) og plads til de enkelte fagportalers lokale behov. Et krav til rammen er at den omfatter kernefunktionaliteten.

Udover kernefunktionaliteten er der i rammen indlagt forskellige designforslag som er fremkommet i analysen, f.eks.:

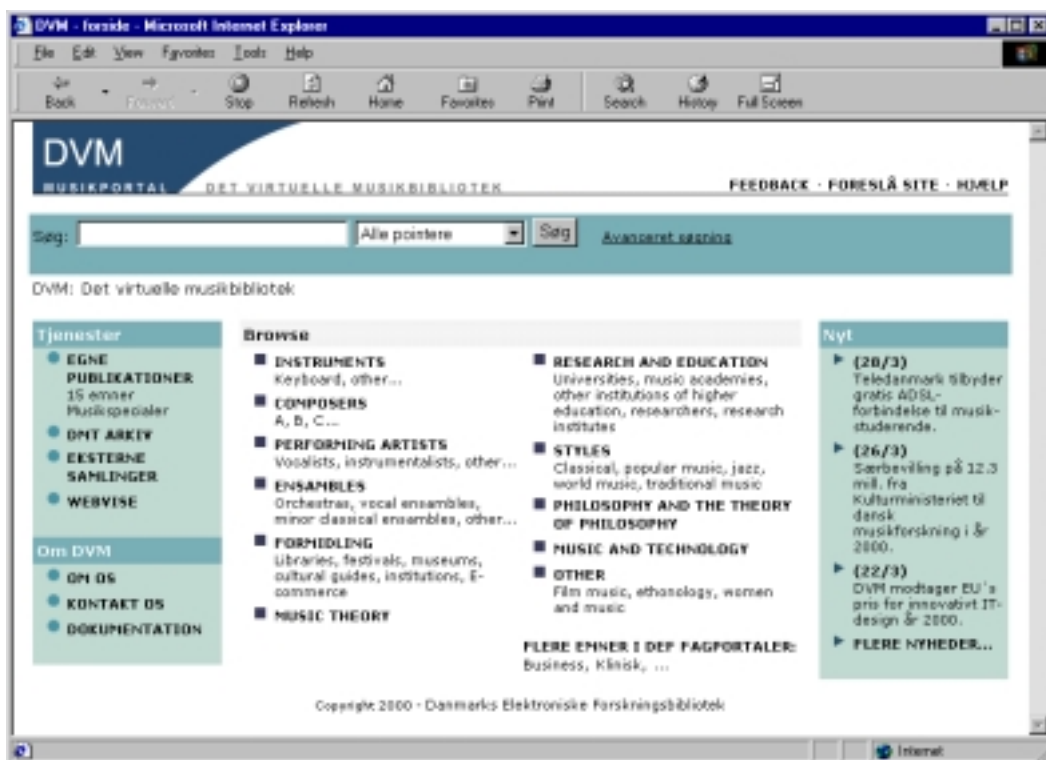
- 'Foreslå site': Brugernes mulighed for at foreslå indhold i fagportalen.
- 'Avanceret visning': Mulighed for kontrol over præsentationen af søgesvar. Visningsformat, highlight af søgeord i teksten osv.
- 'Rediger søgning': Giver mulighed for at redigere den query man har afgivet.

Vi har lagt vægt på brugbarhed i form af konsistent brug af kernefunktionaliteten. Vi har lagt vægt på en simpel grænseflade med minimal brug af grafik og maksimal brug af stylesheets. Dette for at gøre siderne hurtige at downloade og for at gøre dem handicaptilgængelige.

2.1 Uddybning af de enkelte funktionaliteter i brugergrænsefladen

I dette afsnit vil vi kort beskrive hvordan de forskellige kernefunktionaliteter ligger i brugergrænsefladerammen.

En beskrivelse af de enkelte html-sider og stylesheets vil ikke være i dette dokument, men forefindes i dokumentet 'Brugergrænsefladerammen – teknisk designguide'.



Figur 1: Musikportal mockup forside

2.1.1 Søgning

Vi har fokuseret på at søgning skal være "tæt på" hele tiden. Søgeområdet er derfor lagt øverst på alle sider. Ved siden af indtastningsfeltet er en dropdown menu, hvor man kan vælge, hvilke delressourcer man vil søge i.

Har man klikket sig ind en delmængde af ressourcer, f.eks. 'fuldtekst kilder', vil 'fuldtekst kilder' være markeret i dropdown menuen således, at man som default søger i den ressource, som man har valgt. Det skal være muligt at søge i så meget som muligt af portalens indhold via denne søgeboks således, at man hele tiden har alt information tæt på det sted, som man er i i portalen. Via denne dropdown kan man hurtigt vælge søgning i det væsentligste indhold i portalen, f.eks. linksamling, katalog, nyheder e.l.

Avanceret søgning giver mulighed for detaljerede søgemuligheder, der tillader brugeren at udnytte en eventuel detaljeviden i forhold til den ønskede søgning og som giver mulighed for at søge efter bestemte kriterier. I avanceret søgning kan man f.eks. klikke af i forhold til f.eks. de præcise emner/ressourcetyper man ønsker.

Har man browsset sig frem til et emneområde via browsehierarkiet, vil man som default søge i den valgte kategori. Dette betyder, at der i søge-dropdown menuen som default står det emneområde, som man har browsset sig frem til.

I forhold til "rammen" er der ikke taget stilling til f.eks. de konkrete søgefelter og de helt specifikke muligheder i disse som f.eks. om en søgning skal/kan ske ved boolean eller natural language query. Dette gøres i forbindelse med den konkrete implementering af fagportalerne.

Reformulering af søgning eller 'søg i søgning' kan foregå ved at vælge 'rediger søgning' på søgesvar siden.

2.1.2 Browsning; søgning ved valg af kategorier

Browsehierarkiet vises som simpel tekst, som det bl.a. er kendt fra Yahoo. Ved valg af underemne, bruges navigationsstien (lige under søgeområdet) til at vise, hvor man er i browsehierarkiet. Via navigationsstien, kan man således let vælge overemner/toppen af emnehierarkiet samtidig med, at man ikke "farer vild" i browsehierarkiet.

Ved valg af emne vises emnet øverst som overskrift. Herunder ses alle underemner med angivelse af antal hits. Derefter følger søgesvaret for den valgte kategori.

I den konkrete fagportals grænseflade (se f.eks. musik) er adgang til andre fagportalers emner lagt ind nederst i forsiden browsehierarki som 'Flere emner i DEF fagportaler', som peger på DEF-portalens overordnede indgang til samtlige fagportaler.

2.1.3 Supplerende information i forbindelse med søgning og browsning

Vi har ikke lagt vægt på denne mulighed i nærværende mockup. En mulighed er en "højre-menu", som søjlen med 'NYT' på forsiden, som f.eks. ved browsning viser de nyheder der tilhører den valgte emnekategori, hvilket dog forudsætter indeksering af nyheder.

2.1.4 Global navigering

Navigationsstien under søge-området giver den klassiske hjælp til navigering. Derudover er der i venstre side altid adgang til de vigtigste tjenester i portalen (så man faktisk hele tiden kan se dem og har dem tæt på).

2.1.5 Lokal navigering

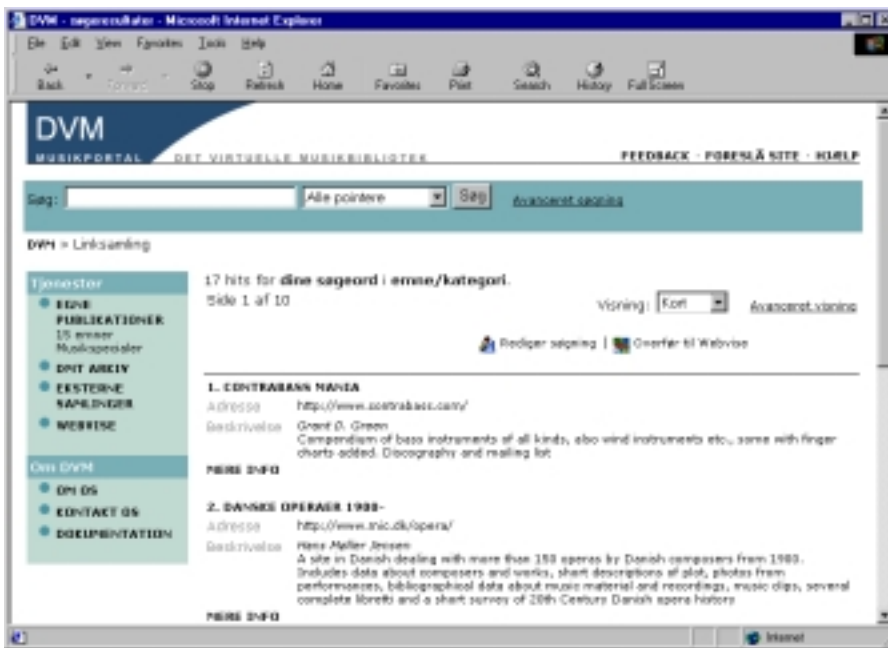
Navigering i søgesvar foregår via lokal navigerings-menu (til sider, samt 'forrige'/'næste') nederst på søgesvar siden.

2.1.6 Hjælp

Skal kunne nåes overalt, og er derfor lagt øverst til højre på alle sider. Når man trykker på linket, kommer hjælp om siden, som man står på. Navigationsstien udfyldes med hvor man er i hjælpeinformations-hierarkiet.

2.1.7 Information om fagportalen/projektet

Er vurderet vigtigt, og derfor lagt i venstre menu nederst.



Figur 2: Søgsvaret i musikportal mockup

2.1.8 Præsentation af søgesvar

Øverst i et søgesvar står komprimeret information om antal hits og hvad man har søgt på. 'Visning' giver mulighed for et hurtigt valg af kort/mellem/langt visningsformat. 'Avanceret visning' giver adgang til side, hvor man kan vælge andre visningsparametre, f.eks. nøjagtigt hvilke attributter der vises, sorteringskriterie, relevanskriterie, oplysning af søgeord osv..

I forhold til "rammen" er der ikke taget stilling til hvilke attributter, der konkret skal vises for 'kort', 'mellem' og 'lang.' Dette gøres i forbindelse med den konkrete implementering af fagportalene.

2.1.9 Gennemgående grænsefladeelementer

Feedback, foreslå site, hjælp, søgning, navigeringssti og tjenester i venstre-menu er altid "tæt på".

3 Hvordan er brugergrænsefladerammen tænkt brugt?

Brugergrænsefladerammen er tænkt som et "frit" oplæg til DEF portal og fagportal grænsefladerne, og kan derved fungere som udgangspunkt for de forskellige fagportalers brugergrænsefladegrupper videre arbejde. Den konkrete grænseflade kan konstrueres med udgangspunkt i rammebeskrivelsen, designguiden, og gerne med kodegenbrug fra de HTML templates der er konstrueret. Disse templates er frit tilgængelige via de eksisterende mockups:

- DEF portal som giver integreret adgang til bl.a. fagportalene ses på http://www.alexandra.dk/defbrug/def_analyse/index.html
- Musik fagportal: http://www.alexandra.dk/defbrug/def_analyse/musik/index.html
- Business fagportal: http://www.alexandra.dk/defbrug/def_analyse/business/index.html

Grænsefladen er designet med udgangspunkt i det foregående analysearbejde. Slutbrugerevaluering af den konkrete brugergrænsefladeramme giver mest mening ved evaluering/ usability study af en

grænseflade som er implementeret ”ovenpå” faktiske data og som stiller reel funktionalitet til rådighed. Dette usability study forestår.

Rammen skal/kan anvendes til at danne udgangspunkt for det videre arbejde med fagportalernes individuelle brugergrænseflader. Den kan være med til at skabe grundlaget for genkendelighed mellem de forskellige fagportalers brugergrænseflader således, at man ligegyldigt hvilken en, som man er i, ved, at det er et projekt under DEF og at man grundet de forskellige brugergrænsefladers ens opbygning kan se, at det er en fagportal, som man besøger, blot ved selve designet/layoutet.

4 Brugerinvolvering i forhold til brugergrænsefladerammen

Ved implementering af konkret grænseflade i forhold til brugergrænsefladerammen, bør slutbrugere involveres i en evaluering af den konkrete brugergrænseflade.

DEF-brug har på klinisk brugergrænsefladegruppens forespørgsel udarbejdet en ’brugerinddragelsesguide’, der i detalje beskriver, hvordan man i et kort forløb kan involvere brugerne. Dokumentet beskriver dels en kort interviewrunde, og dels et kort evalueringsforløb/usability study.

Guiden forefindes i dokumentet ’Brugerinddragelsesguide – kort forløb’, som kan downloades via http://www.alexandra.dk/defbrug/brugerinddragelsesguide_kort.doc